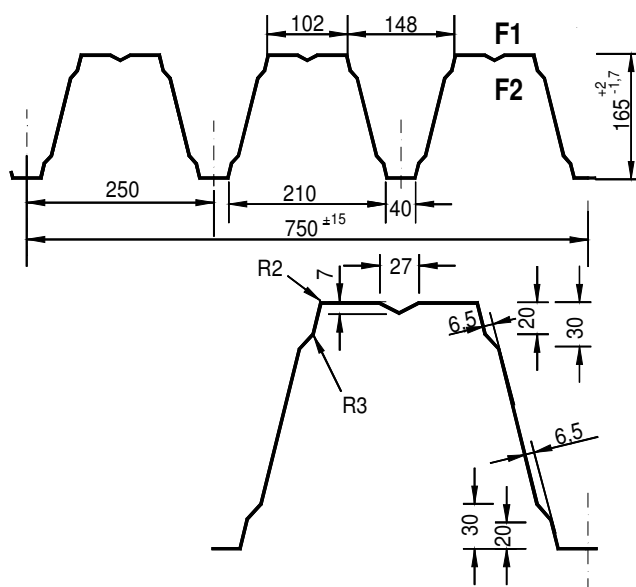


# 170/250

Einlaufbreite:	1500 mm
Abwicklungsfaktor:	2,000
Biegeradien:	2-3 mm
Toleranzen:	Gemäß DIN 18807, Teil 1, Punkt 3.3.3 und 3.3.4
Güteschutz:	Gemäß RAL- RG 617, Fremdüberwachung durch anerkanntes Prüfamt
Herstellungslänge:	bis 22,50 m
Optimale Nutzungslänge:	15 m
Oberfläche:	NOVOLAC Beschichtungssystem (System gemäß Farbtonkarte)
Anwendungsbereich:	Innenschale Dach ; F2 Raumseite
Zubehör:	Profillfüller, Dichtband

## Querschnitt

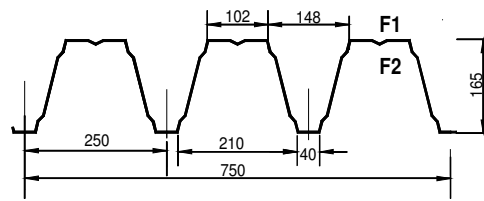


Werkstoff:	S 350 GD+Z275 gemäß DIN EN 10147
Korrosionsschutz:	Zinkauflage gemäß DIN EN 10147
	Korrosionsschutzklassen nach DIN 55928, Teil 8
	Korrosionsschutzklasse II DU- Beschichtung

Statische Kenn-  
größen:

Blechedicke t (mm)	Eigengewicht g (kN/m <sup>2</sup> )	Querschnittsfläche A (cm <sup>2</sup> /m)	Trägheitsmoment I+ (cm <sup>4</sup> /m)	Trägheitsmoment I- (cm <sup>4</sup> /m)	Grenzstützweite Lgr (m)	
					Einfeld	Mehrfeld
0,75	0,1200	14,13	483,0	483,0	8,25	10,31
0,88	0,1410	16,71	567,0	567,0	9,68	12,10
1,00	0,1600	19,10	653,0	653,0	11,00	13,75
1,25	0,2000	24,08	823,0	823,0	13,75	15,00

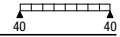
# 170/250



- Zeile 1:**  
zul. q ohne Durchbiegungsbeschränkung
- Zeile 2:**  
zul. q mit einer Durchbiegungsbeschränkung von l/150
- Zeile 3:**  
zul. q mit einer Durchbiegungsbeschränkung von l/300
- Zeile 4:**  
zul. q mit einer Durchbiegungsbeschränkung von l/500

## EINFELDTRÄGER

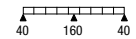
Belastung: gleichmäßig verteilte Auflast  
Endauflagerbreite:  $b_A = 40$  mm



Dicke (mm)	Gewicht (kN/m <sup>2</sup> )	Z	Zulässige Flächenlast zul. q (kN/m <sup>2</sup> ) bei einer Stützweite l in m:																	
			4,60	4,80	5,00	5,20	5,40	5,60	5,80	6,00	6,20	6,40	6,60	6,80	7,00	7,20	7,40	7,60	7,80	8,00
0,75	0,1200	1	2,80	2,68	2,58	2,48	2,39	2,30	2,16	2,02	1,89	1,77	1,67	1,57	1,48	1,40	1,33	1,26	1,19	1,14
		2	2,80	2,68	2,58	2,48	2,39	2,30	2,16	2,02	1,89	1,77	1,67	1,57	1,48	1,39	1,28	1,18	1,09	1,01
		3	2,67	2,35	2,08	1,85	1,65	1,48	1,33	1,20	1,09	0,99	0,90	0,83	0,76	0,70	0,64	0,59	0,55	0,51
		4	1,60	1,41	1,25	1,11	0,99	0,89	0,80	0,72	0,65	0,59	0,54	0,50	0,45	0,42	0,38	0,35	0,33	0,30
0,88	0,1410	1	3,89	3,73	3,58	3,44	3,19	2,97	2,77	2,58	2,42	2,27	2,14	2,01	1,90	1,79	1,70	1,61	1,53	1,45
		2	3,89	3,73	3,58	3,44	3,19	2,97	2,77	2,58	2,42	2,27	2,12	1,94	1,78	1,63	1,50	1,39	1,28	1,19
		3	3,13	2,76	2,44	2,17	1,94	1,74	1,56	1,41	1,28	1,16	1,06	0,97	0,89	0,82	0,75	0,69	0,64	0,60
		4	1,88	1,65	1,46	1,30	1,16	1,04	0,94	0,85	0,77	0,70	0,64	0,58	0,53	0,49	0,45	0,42	0,39	0,36
1,00	0,1600	1	4,97	4,76	4,53	4,19	3,89	3,61	3,37	3,15	2,95	2,77	2,60	2,45	2,31	2,19	2,07	1,96	1,86	1,77
		2	4,97	4,76	4,53	4,19	3,89	3,61	3,37	3,15	2,95	2,68	2,44	2,23	2,05	1,88	1,73	1,60	1,48	1,37
		3	3,61	3,17	2,81	2,50	2,23	2,00	1,80	1,47	1,34	1,22	1,12	1,02	0,94	0,87	0,80	0,74	0,69	
		4	2,16	1,90	1,69	1,50	1,34	1,20	1,08	0,98	0,88	0,80	0,73	0,67	0,61	0,56	0,52	0,48	0,44	0,41
1,25	0,2000	1	6,94	6,37	5,87	5,43	5,03	4,68	4,36	4,08	3,82	3,58	3,37	3,18	3,00	2,83	2,68	2,54	2,41	2,29
		2	6,94	6,37	5,87	5,43	5,03	4,68	4,36	4,08	3,71	3,38	3,08	2,81	2,58	2,37	2,18	2,02	1,86	1,73
		3	4,55	4,00	3,54	3,15	2,81	2,52	2,27	2,05	1,86	1,69	1,54	1,41	1,29	1,19	1,09	1,01	0,93	0,86
		4	2,73	2,40	2,12	1,89	1,69	1,51	1,36	1,23	1,11	1,01	0,92	0,84	0,77	0,71	0,66	0,60	0,56	0,52

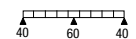
## ZWEIFELDTRÄGER

Belastung: gleichmäßig verteilte Auflast  
Zwischenauflegerbreite:  $b_B = 160$  mm, Endauflagerbreite:  $b_A = 40$  mm



Dicke (mm)	Gewicht (kN/m <sup>2</sup> )	Z	Zulässige Flächenlast zul. q (kN/m <sup>2</sup> ) bei einer Stützweite l in m:																	
			4,60	4,80	5,00	5,20	5,40	5,60	5,80	6,00	6,20	6,40	6,60	6,80	7,00	7,20	7,40	7,60	7,80	8,00
0,75	0,1200	1	2,96	2,84	2,72	2,56	2,41	2,27	2,14	2,02	1,89	1,77	1,67	1,57	1,48	1,40	1,33	1,26	1,19	1,14
		2	2,96	2,84	2,72	2,56	2,41	2,27	2,14	2,02	1,89	1,77	1,67	1,57	1,48	1,40	1,33	1,26	1,19	1,14
		3	2,96	2,84	2,72	2,56	2,41	2,27	2,14	2,02	1,89	1,77	1,67	1,57	1,48	1,40	1,33	1,26	1,19	1,14
		4	2,96	2,84	2,72	2,56	2,38	2,13	1,92	1,73	1,57	1,43	1,30	1,19	1,09	1,00	0,92	0,85	0,79	0,73
0,88	0,1410	1	4,12	3,87	3,63	3,42	3,19	2,97	2,77	2,58	2,42	2,27	2,14	2,01	1,90	1,79	1,70	1,65	1,60	1,56
		2	4,12	3,87	3,63	3,42	3,19	2,97	2,77	2,58	2,42	2,27	2,14	2,01	1,90	1,79	1,70	1,65	1,60	1,56
		3	4,12	3,87	3,63	3,42	3,19	2,97	2,77	2,58	2,42	2,27	2,14	2,01	1,90	1,79	1,70	1,65	1,54	1,43
		4	4,12	3,87	3,52	3,13	2,79	2,50	2,25	2,04	1,84	1,68	1,53	1,40	1,28	1,18	1,08	1,00	0,93	0,86
1,00	0,1600	1	5,18	4,85	4,53	4,19	3,89	3,61	3,37	3,15	2,95	2,77	2,60	2,45	2,35	2,28	2,21	2,14	2,03	1,93
		2	5,18	4,85	4,53	4,19	3,89	3,61	3,37	3,15	2,95	2,77	2,60	2,45	2,35	2,28	2,21	2,14	2,03	1,93
		3	5,18	4,85	4,53	4,19	3,89	3,61	3,37	3,15	2,95	2,77	2,60	2,45	2,35	2,28	2,08	1,92	1,78	1,65
		4	5,18	4,58	4,05	3,60	3,22	2,88	2,59	2,34	2,12	1,93	1,76	1,61	1,48	1,36	1,25	1,15	1,07	0,99
1,25	0,2000	1	6,94	6,37	5,88	5,62	5,38	5,16	4,89	4,57	4,28	4,02	3,78	3,56	3,36	3,18	3,01	2,85	1,71	2,57
		2	6,94	6,37	5,88	5,62	5,38	5,16	4,89	4,57	4,28	4,02	3,78	3,56	3,36	3,18	3,01	2,85	1,71	2,57
		3	6,94	6,37	5,88	5,62	5,38	5,16	4,89	4,57	4,28	4,02	3,70	3,38	3,10	2,85	2,62	2,42	2,24	2,08
		4	6,56	5,77	5,10	4,54	4,05	3,63	3,27	2,95	2,68	2,43	2,22	2,03	1,86	1,71	1,57	1,45	1,34	1,25

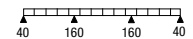
Belastung: gleichmäßig verteilte Auflast  
Zwischenauflegerbreite:  $b_B = 60$  mm, Endauflagerbreite:  $b_A = 40$  mm



Dicke (mm)	Gewicht (kN/m <sup>2</sup> )	Z	Zulässige Flächenlast zul. q (kN/m <sup>2</sup> ) bei einer Stützweite l in m:																	
			4,60	4,80	5,00	5,20	5,40	5,60	5,80	6,00	6,20	6,40	6,60	6,80	7,00	7,20	7,40	7,60	7,80	8,00
0,75	0,1200	1	2,55	2,39	2,26	2,13	2,01	1,91	1,81	1,72	1,62	1,52	1,43	1,35	1,27	1,20	1,14	1,08	1,03	0,97
0,88	0,1410	1	3,42	3,21	3,03	2,86	2,70	2,56	2,42	2,30	2,19	2,08	1,98	1,89	1,80	1,70	1,61	1,53	1,45	1,38
1,00	0,1600	1	4,33	4,07	3,83	3,61	3,41	3,23	3,06	2,90	2,76	2,63	2,50	2,38	2,28	2,17	2,07	1,96	1,86	1,77
1,25	0,2000	1	6,47	6,06	5,69	5,35	5,03	4,68	4,36	4,08	3,82	3,58	3,37	3,18	3,00	2,83	2,75	2,67	2,59	2,49

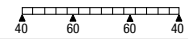
## DREIFELDTRÄGER

Belastung: gleichmäßig verteilte Auflast  
Zwischenauflegerbreite:  $b_B = 160$  mm, Endauflagerbreite:  $b_A = 40$  mm



Dicke (mm)	Gewicht (kN/m <sup>2</sup> )	Z	Zulässige Flächenlast zul. q (kN/m <sup>2</sup> ) bei einer Stützweite l in m:																	
			4,60	4,80	5,00	5,20	5,40	5,60	5,80	6,00	6,20	6,40	6,60	6,80	7,00	7,20	7,40	7,60	7,80	8,00
0,75	0,1200	1	2,96	2,84	2,73	2,62	2,49	2,32	2,16	2,02	1,89	1,77	1,67	1,57	1,48	1,40	1,33	1,26	1,19	1,14
		2	2,96	2,84	2,73	2,62	2,49	2,32	2,16	2,02	1,89	1,77	1,67	1,57	1,48	1,40	1,33	1,26	1,19	1,14
		3	2,96	2,84	2,73	2,62	2,49	2,32	2,16	2,02	1,89	1,77	1,67	1,56	1,43	1,32	1,21	1,12	1,03	0,96
		4	2,96	2,66	2,36	2,10	1,87	1,68	1,51	1,36	1,24	1,12	1,02	0,94	0,86	0,79	0,73	0,67	0,62	0,58
0,88	0,1410	1	4,12	3,95	3,72	3,44	3,19	2,97	2,77	2,58	2,42	2,27	2,16	2,05	1,96	1,87	1,79	1,71	1,64	1,56
		2	4,12	3,95	3,72	3,44	3,19	2,97	2,77	2,58	2,42	2,27	2,16	2,05	1,96	1,87	1,79	1,71	1,64	1,56
		3	4,12	3,95	3,72	3,44	3,19	2,97	2,77	2,58	2,42	2,20	2,01	1,83	1,68	1,54	1,42	1,31	1,21	1,13
		4	3,55	3,13	2,77	2,46	2,20	1,97	1,77	1,60	1,45	1,32	1,20	1,10	1,01	0,93	0,85	0,79	0,73	0,68
1,00	0,1600	1	5,26	4,92	4,53	4,19	3,89	3,61	3,37	3,15	2,99	2,85	2,71	2,58	2,46	2,35	2,25	2,15	2,06	1,97
		2	5,26	4,92	4,53	4,19	3,89	3,61	3,37	3,15	2,99	2,85	2,71	2,58	2,46	2,35	2,25	2,15	2,06	1,97
		3	5,26	4,92	4,53	4,19	3,89	3,61	3,37	3,07	2,79	2,53	2,31	2,11	1,94	1,78	1,64	1,51	1,40	1,30
		4	4,09	3,60	3,19	2,83	2,53	2,27	2,04	1,84	1,67	1,52	1,39	1,27	1,16	1,07	0,98	0,91	0,84	0,78
1,25	0,2000	1	6,94	6,39	5,99	5,63	5,38	5,16	4,89	4,57	4,28	4,02	3,82	3,63	3,46	3,30	3,15	3,01	2,87	2,73
		2	6,94	6,39	5,99	5,63	5,38	5,16	4,89	4,57	4,28	4,02	3,82	3,63	3,46	3,30	3,15	3,01	2,87	2,73
		3	6,94	6,39	5,99	5,63	5,31	4,77	4,29	3,78	3,15	3,19	2,91	2,66	2,44	2,24	2,07	1,91	1,76	1,63
		4	5,16	4,54	4,02	3,57	3,19	2,86	2,57	2,32	2,11	1,92	1,75	1,60	1,46	1,35	1,24	1,14	1,06	0,98

Belastung: gleichmäßig verteilte Auflast  
Zwischenauflegerbreite:  $b_B = 60$  mm, Endauflagerbreite:  $b_A = 40$  mm



Dicke (mm)	Gewicht (kN/m <sup>2</sup> )	Z	Zulässige Flächenlast zul. q (kN/m <sup>2</sup> ) bei einer Stützweite l in m:															
			4,60	4,80	5,00	5,20	5,40	5,60	5,80									