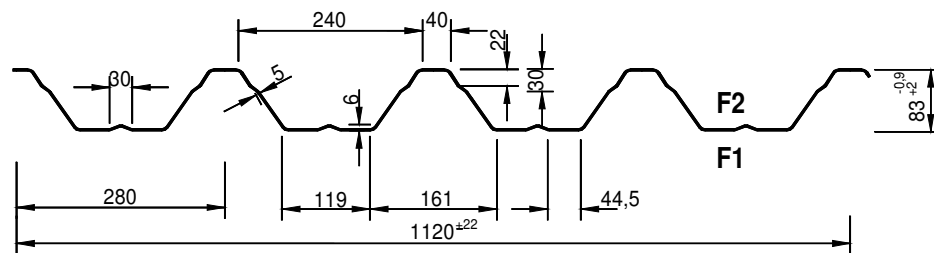


85/280

Einlaufbreite:	1500 mm
Abwicklungsfaktor:	1,339
Biegeradien:	3-9 mm
Toleranzen:	Gemäß DIN 18807, Teil 1, Punkt 3.3.3 und 3.3.4
Güteschutz:	Gemäß RAL- RG 617, Fremdüberwachung durch anerkanntes Prüfamt
Herstellungslänge:	bis 18 m
Optimale Nutzungslänge:	18 m
Oberfläche:	NOVOLAC Beschichtungssystem (System gemäß Farbtonkarte)
Anwendungsbereich:	Außenschale Dach ; F2 Witterungsseite
Zubehör:	Profilfüller, Dichtband

Querschnitt

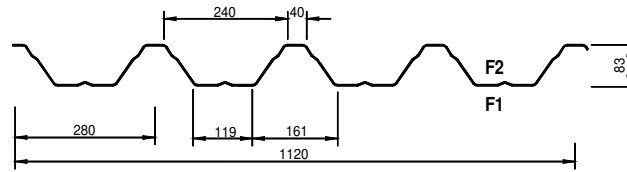
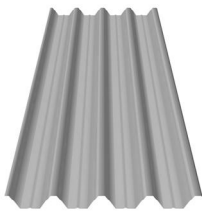


Werkstoff:	S 350 GD+Z275 gemäß DIN EN 10147
Korrosionsschutz:	Zinkauflage gemäß DIN EN 10147
	Korrosionsschutzklassen nach DIN 55928, Teil 8
	Korrosionsschutzklasse III Hairplus 35
	PVDF 35
	Plastisol 100 und 200

Statische Kenn-
größen:

Blechdicke t (mm)	Eigengewicht g (kN/m ²)	Fläche A (cm ² /m)	Biegung I+ (cm ⁴ /m)	Biegung I- (cm ⁴ /m)	Grenzstützweite Lgr (m)	
					Einfeld	Mehrfeld
0,75	0,0803	9,30	91,0	91,0	3,50	4,38
0,88	0,0942	11,00	108,0	108,0	5,50	6,88
1,00	0,1070	12,60	123,0	123,0	6,29	7,86
1,25	0,1340	15,90	155,0	155,0	7,92	9,91

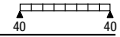
85/280



- Zeile 1:**
zul. q ohne Durchbiegungsbeschränkung
- Zeile 2:**
zul. q mit einer Durchbiegungsbeschränkung von l/150
- Zeile 3:**
zul. q mit einer Durchbiegungsbeschränkung von l/300
- Zeile 4:**
zul. q mit einer Durchbiegungsbeschränkung von l/500

EINFELDTRÄGER

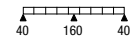
Belastung: gleichmäßig verteilte Auflast
Endauflagerbreite: $b_A = 40$ mm



Dicke (mm)	Gewicht (kN/m ²)	Z	Zulässige Flächenlast zul. q (kN/m ²) bei einer Stützweite l in m:																	
			2,60	2,80	3,00	3,20	3,40	3,60	3,80	4,00	4,20	4,40	4,60	4,80	5,00	5,20	5,40	5,60	5,80	6,00
0,75	0,0800	1	4,37	3,88	3,38	2,97	2,63	2,35	2,11	1,90	1,72	1,57	1,44	1,32	1,22	1,12	1,04	0,97	0,90	0,84
		2	4,37	3,88	3,38	2,97	2,49	2,10	1,78	1,53	1,32	1,15	1,01	0,88	0,78	0,70	0,62	0,56	0,50	0,45
		3	2,78	2,23	1,81	1,49	1,24	1,05	0,89	0,76	0,66	0,57	0,50	0,44	0,39	0,35	0,31	0,28	0,25	0,23
		4	1,67	1,34	1,09	0,90	0,75	0,63	0,53	0,46	0,40	0,34	0,30	0,27	0,23	0,21	0,19	0,17	0,15	0,14
0,88	0,0940	1	6,00	5,17	4,50	3,96	3,51	3,13	2,81	2,53	2,30	2,09	1,92	1,76	1,62	1,50	1,39	1,29	1,20	1,13
		2	6,00	5,17	4,30	3,54	2,95	2,49	2,12	1,81	1,57	1,36	1,19	1,05	0,93	0,83	0,74	0,66	0,60	0,54
		3	3,30	2,64	2,15	1,77	1,48	1,24	1,06	0,91	0,78	0,68	0,60	0,53	0,46	0,41	0,37	0,33	0,30	0,27
		4	1,98	1,59	1,29	1,06	0,89	0,75	0,63	0,54	0,47	0,41	0,36	0,32	0,28	0,25	0,22	0,20	0,18	0,16
1,00	0,1070	1	7,01	6,05	5,27	4,63	4,10	3,66	3,28	2,96	2,69	2,45	2,24	2,06	1,90	1,75	1,63	1,51	1,41	1,32
		2	7,01	6,02	4,90	4,04	3,36	2,83	2,41	2,07	1,79	1,55	1,36	1,20	1,06	0,94	0,84	0,75	0,68	0,61
		3	3,76	3,01	2,45	2,02	1,68	1,42	1,21	1,03	0,89	0,78	0,68	0,60	0,53	0,47	0,42	0,38	0,34	0,31
		4	2,26	1,81	1,47	1,21	1,01	0,85	0,72	0,62	0,54	0,47	0,41	0,36	0,32	0,28	0,25	0,23	0,20	0,18
1,25	0,1330	1	8,82	7,61	6,63	5,82	5,16	4,60	4,13	3,73	3,38	3,08	2,82	2,59	2,39	2,21	2,05	1,90	1,77	1,66
		2	8,82	7,59	6,17	5,09	4,24	3,57	3,04	2,60	2,25	1,96	1,71	1,51	1,33	1,19	1,06	0,95	0,85	0,77
		3	4,74	3,80	3,09	2,54	2,12	1,79	1,52	1,30	1,12	0,98	0,86	0,75	0,67	0,59	0,53	0,47	0,43	0,39
		4	2,84	2,28	1,85	1,53	1,27	1,07	0,91	0,78	0,67	0,59	0,51	0,45	0,40	0,36	0,32	0,28	0,26	0,23

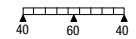
ZWEIFELDTRÄGER

Belastung: gleichmäßig verteilte Auflast
Zwischenauflegerbreite: $b_B = 160$ mm, Endauflagerbreite: $b_A = 40$ mm



Dicke (mm)	Gewicht (kN/m ²)	Z	Zulässige Flächenlast zul. q (kN/m ²) bei einer Stützweite l in m:																	
			2,60	2,80	3,00	3,20	3,40	3,60	3,80	4,00	4,20	4,40	4,60	4,80	5,00	5,20	5,40	5,60	5,80	6,00
0,75	0,0800	1	4,04	3,60	3,24	2,92	2,65	2,42	2,21	2,03	1,87	1,73	1,60	1,49	1,38	1,29	1,21	1,13	1,06	0,99
		2	4,04	3,60	3,24	2,92	2,65	2,42	2,21	2,03	1,87	1,73	1,60	1,49	1,38	1,29	1,21	1,13	1,06	0,99
		3	4,04	3,60	3,24	2,92	2,65	2,42	2,14	1,84	1,59	1,38	1,21	1,06	0,94	0,84	0,75	0,67	0,60	0,54
		4	4,01	3,21	2,61	2,15	1,80	1,51	1,29	1,10	0,95	0,83	0,72	0,64	0,56	0,50	0,45	0,40	0,36	0,33
0,88	0,0940	1	5,39	4,79	4,29	3,86	3,49	3,18	2,90	2,65	2,44	2,25	2,08	1,93	1,79	1,67	1,56	1,46	1,37	1,29
		2	5,39	4,79	4,29	3,86	3,49	3,18	2,90	2,65	2,44	2,25	2,08	1,93	1,79	1,67	1,56	1,46	1,37	1,29
		3	5,39	4,79	4,29	3,86	3,49	2,99	2,54	2,18	1,88	1,64	1,43	1,26	1,12	0,99	0,89	0,79	0,72	0,65
		4	4,76	3,81	3,10	2,56	2,13	1,79	1,53	1,31	1,13	0,98	0,86	0,76	0,67	0,60	0,53	0,48	0,43	0,39
1,00	0,1070	1	6,64	5,90	5,27	4,73	4,28	3,88	3,53	3,23	2,97	2,73	2,52	2,34	2,17	2,02	1,89	1,76	1,65	1,54
		2	6,64	5,90	5,27	4,73	4,28	3,88	3,53	3,23	2,97	2,73	2,52	2,34	2,17	2,02	1,89	1,76	1,63	1,47
		3	6,64	5,90	5,27	4,73	4,04	3,41	2,90	2,48	2,15	1,87	1,63	1,44	1,27	1,13	1,01	0,91	0,81	0,74
		4	5,43	4,34	3,53	2,91	2,43	2,04	1,74	1,49	1,29	1,12	0,98	0,86	0,76	0,68	0,61	0,54	0,49	0,44
1,25	0,1330	1	8,76	7,77	6,95	6,24	5,64	5,11	4,66	4,26	3,91	3,60	3,31	3,04	2,80	2,59	2,40	2,24	2,08	1,95
		2	8,76	7,77	6,95	6,24	5,64	5,11	4,66	4,26	3,91	3,60	3,31	3,04	2,80	2,59	2,40	2,24	2,05	1,85
		3	8,76	7,77	6,95	6,11	5,10	4,29	3,65	3,13	2,70	2,35	2,06	1,81	1,60	1,42	1,27	1,14	1,03	0,93
		4	6,84	5,47	4,45	3,67	3,06	2,58	2,19	1,88	1,62	1,41	1,23	1,09	0,96	0,85	0,76	0,68	0,62	0,56

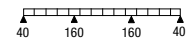
Belastung: gleichmäßig verteilte Auflast
Zwischenauflegerbreite: $b_B = 60$ mm, Endauflagerbreite: $b_A = 40$ mm



Dicke (mm)	Gewicht (kN/m ²)	Z	Zulässige Flächenlast zul. q (kN/m ²) bei einer Stützweite l in m:																	
			2,60	2,80	3,00	3,20	3,40	3,60	3,80	4,00	4,20	4,40	4,60	4,80	5,00	5,20	5,40	5,60	5,80	6,00
0,75	0,0800	1	3,20	2,89	2,63	2,40	2,20	2,02	1,87	1,73	1,61	1,50	1,40	1,31	1,22	1,15	1,08	1,02	0,96	0,91
0,88	0,0940	1	4,35	3,92	3,56	3,25	2,97	2,73	2,52	2,33	2,16	2,01	1,88	1,75	1,64	1,54	1,45	1,36	1,29	1,22
1,00	0,1070	1	5,36	4,83	4,38	3,99	3,65	3,35	3,09	2,86	2,65	2,46	2,29	2,14	2,01	1,88	1,77	1,66	1,57	1,48
1,25	0,1330	1	7,02	6,33	5,73	5,21	4,77	4,37	4,03	3,72	3,45	3,20	2,98	2,79	2,61	2,44	2,29	2,16	2,03	1,92

DREIFELDTRÄGER

Belastung: gleichmäßig verteilte Auflast
Zwischenauflegerbreite: $b_B = 160$ mm, Endauflagerbreite: $b_A = 40$ mm



Dicke (mm)	Gewicht (kN/m ²)	Z	Zulässige Flächenlast zul. q (kN/m ²) bei einer Stützweite l in m:																	
			2,60	2,80	3,00	3,20	3,40	3,60	3,80	4,00	4,20	4,40	4,60	4,80	5,00	5,20	5,40	5,60	5,80	6,00
0,75	0,0800	1	4,52	4,19	3,72	3,32	2,99	2,71	2,46	2,22	2,02	1,84	1,68	1,54	1,42	1,31	1,22	1,13	1,06	0,99
		2	4,52	4,19	3,72	3,32	2,99	2,71	2,46	2,22	2,02	1,84	1,68	1,54	1,42	1,31	1,18	1,05	0,95	0,86
		3	4,52	4,19	3,43	2,82	2,35	1,98	1,69	1,45	1,25	1,09	0,95	0,84	0,74	0,66	0,59	0,53	0,47	0,43
		4	3,16	2,53	2,06	1,69	1,41	1,19	1,01	0,87	0,75	0,65	0,57	0,50	0,44	0,39	0,35	0,32	0,28	0,26
0,88	0,0940	1	6,31	5,63	5,00	4,48	4,04	3,66	3,28	2,96	2,69	2,45	2,24	2,06	1,89	1,75	1,62	1,51	1,41	1,32
		2	6,31	5,63	5,00	4,48	4,04	3,66	3,28	2,96	2,69	2,45	2,24	1,99	1,76	1,56	1,39	1,25	1,13	1,02
		3	6,25	5,00	4,07	3,35	2,79	2,35	2,00	1,72	1,48	1,29	1,13	0,99	0,88	0,78	0,70	0,63	0,56	0,51
		4	3,75	3,00	2,44	2,01	1,68	1,41	1,20	1,03	0,89	0,77	0,68	0,60	0,53	0,47	0,42	0,38	0,34	0,31
1,00	0,1070	1	7,67	6,76	6,02	5,40	4,81	4,29	3,85	3,48	3,15	2,87	2,63	2,41	2,22	2,06	1,91	1,77	1,65	1,54
		2	7,67	6,76	6,02	5,40	4,81	4,29	3,85	3,48	3,15	2,87	2,57	2,26	2,00	1,78	1,59	1,42	1,28	1,16
		3	7,12	5,70	4,63	3,82	3,18	2,68	2,28	1,95	1,69	1,47	1,28	1,13	1,00	0,89	0,79	0,71	0,64	0,58
		4	4,27	3,42	2,78	2,29	1,91	1,61	1,37	1,17	1,01	0,88	0,77	0,68	0,60	0,53	0,48	0,43	0,38	0,35
1,25	0,1330	1	10,37	8,94	7,79	6,85	6,07	5,41	4,86	4,38	3,98	3,62	3,31	3,04	2,80	2,59	2,40	2,24	2,08	1,95
		2	10,37	8,94	7,79	6,85	6,07	5,41	4,86	4,38	3,98	3,62	3,34	2,85	2,52	2,24	2,00	1,79	1,62	1,46
		3	8,97	7,18	5,84	4,81	4,01	3,38	2,87	2,46	2,13	1,85	1,62	1,43	1,26	1,12	1,00	0,90	0,81	0,73
		4	5,38	4,31	3,50	2,89	2,41	2,03	1,72	1,48	1,28	1,11	0,97	0,86	0,76	0,67	0,60	0,54	0,48	0,44

Belastung: gleichmäßig verteilte Auflast
Zwischenauflegerbreite: $b_B = 60$ mm, Endauflagerbreite: $b_A = 40$ mm